

Índice

Parte I

1. Enquadramento geral do plano	1
1.1 Introdução	1
1.1.1 Identificação	1
1.1.2 Descrição da instalação	2
1.1.3 Principais substâncias perigosas e respectivos perigos	3
1.1.4 Descrição sumária dos principais acidentes graves	3
1.2 Âmbito de aplicação	3
1.3 Objectivos	4
1.3.1 Objectivos gerais	4
1.3.2 Objectivos específicos	4
1.4 Enquadramento legal	5
1.5 Antecedentes do processo de planeamento	6
1.6 Articulação com instrumentos de planeamento e ordenamento do território	7
1.6.1 Plano Director Municipal	7
1.6.2 Plano Municipal de Emergência e Protecção Civil de Matosinhos (PMEPC-M)	7
1.6.3 Plano Emergência Interno da BP PORTUGAL	8
1.7 Activação do plano	8
1.7.1 Competência para a activação do PEE	8
1.7.2 Critérios para activação do PEE da BP PORTUGAL	9
1.7.3 Guião operacional para acidentes na BP PORTUGAL	12

1.8 Programa de exercício	13
1.8.1 Tipologia e periodicidade	13
1.8.2 Requisitos para a realização dos exercícios	12
Parte II	
2. Organização da Resposta	1
2.1 Conceito de actuação	1
2.2 Execução do Plano	2
2.2.1 Zona de Intervenção	5
2.3 Articulação e actuação de agentes, organismos e entidades	10
2.3.1 Serviço Municipal de Protecção Civil	10
2.3.1.1 Missão do SMPC	12
2.3.1.2 Missão dos Agentes de Protecção Civil	14
2.3.1.3 Missão dos Organismos e Entidades de apoio	19
Parte III	
3. Áreas de Intervenção	1
3.1 Administração de meios e recursos	1
3.2 Apoio logístico às forças de intervenção e às populações	3
3.3 Comunicações	6
3.4 Gestão de informação de emergência	9
3.5 Procedimentos de evacuação	14
3.6 Manutenção da ordem pública	16
3.7 Serviços médicos e transporte de vítimas	17

3.8 Socorro e salvamento	20
3.9 Serviços mortuários	22
3.10 Protocolos	24
Parte IV	
4 Informação complementar	1
4.1 Secção I	1
4.1.1 Mecanismos da estrutura de Protecção Civil	1
4.1.1.1 Composição, convocação e competências da Comissão Municipal de Protecção Civil de Matosinhos	1
4.1.1.2 Critérios e âmbito para a declaração das situações de alerta	3
5.1.1.3 Sistema de monitorização, alerta e aviso	5
4.2 Secção II	6
4.2.1 Caracterização geral do estabelecimento	6
4.2.2 Caracterização da envolvente	7
4.2.3 Caracterização física	8
4.2.4 Demografia	8
5.2.4.1 Sectores de actividade	9
4.2.5 Caracterização das infra-estruturas	10
5.2.5.1 Vias de comunicação	10
5.2.5.2 Espaços de lazer, comércio, exposições e/ou congressos	10
5.2.5.3 Unidades de saúde	10
5.2.5.4 Complexo escolar	10
5.2.5.5 Complexos industriais	10

4.2.6	Caracterização do risco	11
5.2.6.1	Identificação e caracterização de perigos	11
5.2.6.1.1	Características das substâncias (fichas de segurança)	11
5.2.6.1.2	Quantidades presentes na armazenagem	12
5.2.6.2	Cenário de acidentes graves	13
5.2.6.3	Análise da vulnerabilidade	17
5.2.6.4	Estratégias para a mitigação de riscos	21
4.2.7	Cartografia	23
4.3	Secção III	23
4.3.1	Inventário de meios e recursos	23
4.3.2	Lista de contactos	23
4.3.3	Modelos de comunicados	23
4.3.4	Lista de controlo de actualizações do plano	24
4.3.5	Lista de registo de exercícios do plano	24
4.3.6	Lista de distribuição do Plano	24
4.3.7	Bibliografia	24
4.3.8	Glossário	24

1 Enquadramento Geral do Plano

1.1 Introdução

Em 1992 foi elaborado um Plano de Emergência Externo (PEE) para o Complexo Industrial do Concelho de Matosinhos. A entrada em vigor da Directiva Seveso II, em 2001, originou a profunda revisão e reestruturação do referido Plano, subdividindo-o, devido a diversos factores, nomeadamente a localização geográfica dos núcleos industriais, por sete PEE's: BP Matosinhos, CEPSA, GALP, Parque de Gás Almeiriga, Petrogal, Repsol e Terminal Petrolífero de Leixões.

O presente PEE focaliza as suas linhas de orientação na prevenção e minimização dos efeitos provocados por acidentes graves resultantes da actividade da unidade da BP Portuguesa, S.A. Instalação de Matosinhos (adiante designada por BP Matosinhos).

Esta instalação está abrangida pelo Decreto-Lei n.º 254/2007 de 12 de Julho que tem por objecto a prevenção de acidentes graves que envolvam substâncias perigosas e a limitação das suas consequências para o Homem e para o Ambiente.

Assim, o Plano de Emergência Externo da BP Matosinhos enquadra-se na classificação de *Plano de Emergência Especial*, incorporando os aspectos específicos dos riscos industriais graves envolvendo substâncias perigosas da instalação mencionada, as vulnerabilidades das populações, as medidas de protecção e as entidades e meios concretos na área territorial passível de ser afectada.

O Presidente da Câmara Municipal, enquanto responsável Municipal de Protecção Civil, é o Director do PEE/ BP Matosinhos, está esta função delegada na Vereadora da Protecção Civil.

1.1.1 Identificação

- Endereço:
 - BP Portuguesa, S.A.- Instalação de Matosinhos
 - 4450-017 Matosinhos
 - Concelho de Matosinhos
 - Distrito do Porto
- Empresa:
 - BP Portuguesa ,S.A.
 - Lagoas Park, Edifício 3

2740 – 244 Porto Salvo

1.1.2 Descrição da instalação

A BP Matosinhos é uma instalação de armazenagem e expedição de Combustíveis, está situada na zona sul da cidade de Matosinhos, num quarteirão nomeado de Parque do Real, onde estão situadas outras empresas petrolíferas.

A instalação encontra-se a 3Km do Terminal Petrolífero de Leixões e a 5km da Refinaria Petrogal do Porto, confrontando a norte com a instalação de armazenagem da Repsol a Sul o Parque da Cidade do Porto e Estrada da Circunvalação, a Nascente com a instalação de armazenagem da Galp Parque do Real e a Poente a Av. D. Afonso Henriques.

Esta instalação corresponde a uma unidade de recepção, armazenagem e expedição de Combustíveis Líquidos (rodoviários) derivados do Petróleo, Gases de Petróleo Liquefeitos e de Biofuels, com uma capacidade total de 18 010 m³. Nesta instalação efectua-se também o Enchimento de Garrafas G26 e G110 de propano e de garrafas G24 e G26, de butano.

Esta indústria está abrangida pelo Decreto-lei n.º 254/2007 de 12 de Julho que tem por objecto a prevenção de acidentes graves que envolvam substâncias perigosas e a limitação das suas consequências para o Homem e para o Ambiente.

Esta instalação é constituída por:

- Portaria – na entrada da Instalação, onde se encontra um vigilante a controlar as entradas e saídas de pessoas e veículos à Instalação;
- Armazém Geral – no qual existe um compartimento onde se arruma o equipamento e material de combate a incêndios;
- Casa do Gerador- localizada junto ao armazem geral;
- Central de Bombagem do Serviço de Incêndios – integrada na zona de co-propriedade BP/Repsol;
- Edifício Principal - de dois pisos, onde se encontra o sector operacional, com uma area administrativa, uma area de apoio aos serviços comerciais. Neste edifício encontram-se englobados os escritórios, a sala de controlo, gabinete do superintendente da instalação, duas salas de reuniões, telefonista, refeitório balnearios e vestiários e o posto médico;
- Armazem, oficinas de manutenção do GPL e Sala de Pessoal – bloco de piso único localizado em frente á Portaria da Instalação;

- Estação de Enchimento de Garrafas de GPL – constituída por um alpendre com estrutura metálica, semi-aberto e com cobertura com estrutura metálica;
- Oficinas – localizadas a norte da estação de enchimento de garrafas de GPL , oficina de serralharia, oficina auto e oficina elétrica e a estação de serviço;
- Casa dos Compressores – situada junto ao muro sul.

1.1.3 Principais substâncias perigosas e respectivos perigos

Os principais produtos que se movimentam neste parque são o:

- Propano;
- Butano;
- Gasóleo;
- Gasolina;
- Biodisel

1.1.4 Descrição sumária dos principais acidentes graves

Os principais factores que de uma forma sucinta estão associados a esta instalação são:

- Blevé;
- Deflagração;
- Detonação;
- Explosão de nuvens de vapor;

1.2 Âmbito de aplicação

O Plano Emergência Externa da BP Matosinhos é um plano de aplicação à envolvente da referida empresa, focalizando todas as suas linhas de orientação na prevenção e minimização dos efeitos provocados pelos riscos de acidentes graves desta instalação, que possam ocorrer na freguesia e município de Matosinhos.

- O Plano Emergência Externa da BP Matosinhos é um plano especial, devidamente articulado com o Plano de Emergência Municipal, focalizando todas as suas linhas de orientação na prevenção e minimização dos efeitos provocados pelos riscos de acidentes graves desta instalação que possam ocorrer no município de Matosinhos.

Os produtos perigosos existentes na instalação encontram-se descritos no anexo J, bem como as respectivas fichas de segurança. No anexo A encontra-se para apresentação das plantas da instalação relevantes em termos da resposta a emergências, cartografia de risco e toda a restantes cartografia considerada necessária. No anexo B são apresentados os meios humanos e materiais existentes na BP Matosinhos e ao dispor do SMPC.

1.3 Objectivos

1.3.1 Objectivos gerais

O presente PEE tem como objectivos gerais, em complementaridade aos outros planos existentes:

- Providenciar, as condições e os meios indispensáveis à minimização dos efeitos adversos de um acidente grave envolvendo substâncias perigosas;
- Definir as orientações relativamente ao modo de actuação dos vários organismos, serviços e estruturas a empenhar em operações de protecção civil;
- Definir a unidade de direcção, coordenação e comando das acções a desenvolver, sem prejuízo das competências próprias das entidades envolvidas;
- Inventariar os meios e recursos disponíveis para acorrer a um acidente grave envolvendo substâncias perigosas;
- Coordenar e sistematizar as acções e recursos de apoio, necessários à execução do plano de emergência externo;
- Circunscrever e controlar os incidentes de modo a minimizar os seus efeitos e a limitar os danos no homem, no ambiente e nos bens.

1.3.2 Objectivos específicos

- Minimizar a perda de vidas e bens, atenuar ou limitar os efeitos de acidentes graves envolvendo substâncias perigosas e restabelecer o mais rapidamente possível, as condições mínimas de normalidade;
- Habilitar as entidades envolvidas no plano a manterem o grau de preparação e de prontidão necessário à gestão de acidentes graves;
- Providenciar, através da comunicação e de uma resposta concertada entre o operador do estabelecimento e o serviço municipal de protecção civil, o rápido aviso às

populações para acidentes graves envolvendo matérias perigosas ou acidentes não controlados que poderão levar a um acidente grave;

- Promover a informação das populações através de acções de sensibilização, tendo em vista a sua preparação, a assumpção de uma cultura de auto-protecção e o entrosamento na estrutura de resposta à emergência.

1.4 Enquadramento legal

A actividade da Protecção Civil Municipal e as diversas actividades desenvolvidas neste âmbito são enquadradas normativamente pelos seguintes diplomas de âmbito geral:

- Critérios e normas técnicas para a elaboração e operacionalização de planos de emergência de protecção civil: **Resolução da Comissão Nacional de Protecção Civil n.º 25/2008 de 18 Julho**;
- Lei que Define o Enquadramento Institucional e Operacional da Protecção Civil no Âmbito Municipal: **Lei n.º 65/2007 de 12 Novembro**;
- Sistema Integrado de Operações de Protecção e Socorro: **Decreto-Lei n.º 134/2006 de 25 Julho**;
- Lei de Bases da Protecção Civil: **Lei n.º 27/2006 de 03 Julho**.

Ao nível legislativo específico, temos a seguinte legislação:

- Regime de Prevenção de Acidentes Graves que envolvam Substâncias Perigosas: **Decreto-Lei n.º 254/2007 de 12 de Julho, que transporta para a ordem jurídica interna a Directiva n.º 96/82/CE, do Conselho, com a redação dada pela Directiva n.º 2003/105/CE, do Parlamento Europeu e do Conselho (vulgo Directiva “SEVESOII”)**;
- Regulamento para a notificação de substâncias químicas e para a classificação, embalagem e rotulagem de substância perigosas: **Portaria n.º 732-A/96 de 11 de Setembro**.

Uma referência mais exaustiva e permanentemente actualizada da legislação sobre Protecção Civil pode ser consultada no sítio on-line da Autoridade Nacional de Protecção Civil (ANPC) (<http://www.proteccaocivil.pt/>).

1.5 Antecedentes do processo de planeamento

Em 1992 foi elaborado um Plano de Emergência Externo (PEE) para o Complexo Industrial do Concelho de Matosinhos. Com a entrada em vigor da Directiva Seveso II em 2001 originou a profunda revisão e reestruturação do referido Plano, subdividindo-o, devido a diversos factores, nomeadamente a localização geográfica dos núcleos industriais, por seis PEE: BP Matosinhos, CEPSA, GALP – Parque de Armazenamento do Real, GALP - Parque de Gás Almeiriga, Petrolgal e Repsol.

Assim e considerando o atrás descrito, bem como a análise dos documentos oficiais do município em material de Protecção Civil, concluímos que este plano não tem antecedentes.

A consulta Pública decorreu no período compreendido entre 15 de Março a 15 de Abril de 2011.

O parecer de aprovação da Comissão Municipal de Protecção Civil foi emitido a 8 de Janeiro de 2011.

O Plano de Emergência Externo é revisto, no mínimo, bianualmente.

Em complemento, sempre que ocorra uma alteração substancial nas instalações da BP Matosinhos e, conseqüentemente, o operador entregue à Câmara Municipal de Matosinhos uma revisão / actualização do documento “Informações para a elaboração do PEE”, o SMPC procede à revisão do Plano de Emergência Externo em conformidade num prazo máximo de 120 dias.

A aprovação do PEE (a primeira versão, bem como as actualizações / revisões) segue cronologicamente as seguintes fases:

1. Consulta pública das partes não reservadas do Plano (todas as partes excepto Capítulo 4, secções I e II que são de acesso reservado);
2. Parecer prévio da Comissão Municipal de Protecção Civil (CMPC);
3. Parecer prévio da Autoridade Nacional de Protecção Civil (ANPC): parecer positivo resulta na passagem à fase seguinte; parecer negativo significa na alteração do PEE e no reinício das fases de aprovação.
4. Apreciação e aprovação da Comissão Nacional de Protecção Civil (CNPC): apreciação positiva resulta na Aprovação do PEE e na sua publicação em Diário da República da respectiva deliberação de aprovação; apreciação negativa significa a alteração do PEE e o reinício das fases de aprovação.

5. Publicação da deliberação em Diário da República.

1.6 Articulação com instrumentos de planeamento e ordenamento do território

A elaboração do presente PEE foi efectuada de acordo com as directrizes do Plano Director Municipal (PDM) de Matosinhos, quer ao nível da identificação de riscos e vulnerabilidades e da harmonização de bases cartográficas, como ao nível da estrutura demográfica e das actividades económicas do concelho de Matosinhos.

1.6.1 Plano Director Municipal

O PDM é o Instrumento de Gestão do Território (IGT) que estabelece a estratégia de desenvolvimento territorial, a política municipal de ordenamento do território e de urbanismo e as demais políticas urbanas, integra e articula as orientações estabelecidas pelos instrumentos de gestão territorial de âmbito nacional e regional e estabelece o modelo de organização espacial do território municipal (Decreto-Lei n.º 46/2009 de 20 de Fevereiro que republica o Decreto -Lei n.º 380/99, de 22 de Setembro).

No artigo 85º relativo ao conteúdo material referida a necessidade de identificação de riscos e de articulação com os planos de emergência de protecção civil e passamos a citar:

“(…) n) A identificação de condicionantes, designadamente reservas e zonas de protecção, bem como das necessárias à concretização dos planos de protecção civil de carácter permanente;

o) As condições de actuação sobre áreas críticas, situações de emergência ou de excepção, bem como sobre áreas degradadas em geral; (…)”.

Assim, e com base na articulação e compaginabilidade entre o PDM e o PMEPC este plano, assegura esse enquadramento. Esta articulação é assegurada através da identificação de perigos, vulnerabilidades e riscos, com recurso aos mesmos critérios e com base nos mesmos elementos cartográficos.

1.6.2 Plano Municipal de Emergência e Protecção Civil de Matosinhos (PMEPC-M)

Este plano articular-se-á com o PMEPC-M com base numa estreita sinergia com a Carta de Riscos, de onde se retirou importante informação sobre as áreas de maior vulnerabilidade, dando resposta ao estipulado no n.º 1 do artigo 19º do DL 254/2007.

1.6.3 Plano de Emergência Interno da BP Matosinhos

O PEE foi elaborado com base nos documentos fornecidos pela BP Matosinhos, contendo informações necessárias à sua elaboração, conforme previsto na legislação em vigor.

Foi ainda considerado o enquadramento com o Plano de Emergência Interno da BP Matosinhos que se encontra aprovado pela Agência Portuguesa do Ambiente.

1.7 Activação do PEE

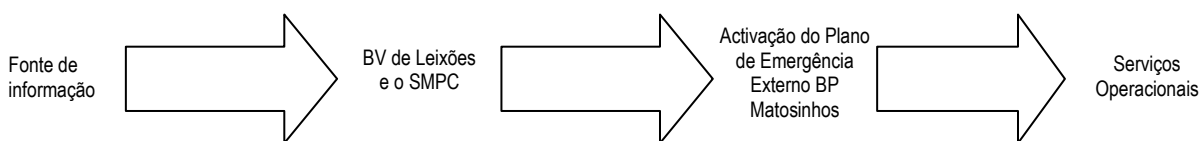
Com a activação do PEE da BP Matosinhos pretende-se assegurar a colaboração entre as diversas entidades intervenientes, de forma a agilizar os meios e recursos necessários, de acordo com os procedimentos estabelecidos neste Plano.

1.7.1 Competência para a activação do PEE

Nos termos do n.º 2 do artigo 40º, conjugado com o n.º 2 do artigo 38º, da Lei de Bases de Protecção Civil e tal como disposto no n.º 3 do artigo 3º da Lei n.º 65/2007, a competência para activação do PEE é da Comissão Municipal de Protecção Civil de Matosinhos.

Em Matosinhos a CMPC, que é convocada e presidida pela autoridade política municipal, ou seja o Presidente da Câmara Municipal.

Aquando da Activação do PEE, o desencadeamento do Plano de Emergência Externo BP Matosinhos efectua-se da seguinte forma:



A publicitação do plano deverá ser feito, através de comunicado escrito, pelos seguintes mecanismos:

- Site de C.M. Matosinhos;
- Órgãos de comunicação social: Rádio Club de Matosinhos
- Editais (juntas de freguesia e locais de visibilidade pública).

Aquando da Desactivação do PEE, este deverá ser feito pelos mesmos mecanismos referidos anteriormente.

É também da responsabilidade da CMPC a declaração do fim de situação de emergência.

1.7.2 Critérios para activação do PEE da BP Matosinhos

Para a situação específica dos acidentes industriais, os níveis de emergência da BP Matosinhos estão definidos da seguinte forma:

a) Em função do impacto exterior da BP Matosinhos:

- **CATEGORIA 1** - Acidentes que se preveja que tenham como única consequência, danos materiais na instalação acidentada. Não se manifestando danos de nenhum tipo no exterior da instalação (aviso facultativo), compreende a pré-emergência ;
- **CATEGORIA 2** - Acidentes que se preveja que tenham como consequência, possíveis vítimas e danos materiais na instalação. As repercussões exteriores se limitam a danos leves ou efeitos adversos sobre o meio ambiente em zonas limitadas (avisa o SMPC), compreende a emergência geral;
- **CATEGORIA 3** - Acidentes que se preveja que tenham como consequência, possíveis vítimas e danos materiais graves ou alterações importantes do meio ambiente em zonas extensas, no interior e ou exterior das instalações (avisa o SMPC), compreende a emergência total.

Os acidentes de **categoria 2 e 3** são considerados acidentes industriais graves e como tal, de notificação obrigatória às autoridades, nomeadamente a Autoridade Nacional de Protecção Civil (ANPC) e a APA (Agência Portuguesa Ambiente).

Considera-se que o acidente teve impacto exterior, sempre que se verifique qualquer ou pelo menos uma das seguinte situações:

- Ocorra uma acidente que ponha em risco pessoas e bens;
- Exista um risco potencial de incêndio e/ou explosão com proporções imprevisíveis, podendo ultrapassar os limites das instalações;
- Obrigue à evacuação total das Instalações e/ou ponha em risco os meios urbanos vizinhos;
- Requeira meios de auxílio exteriores.

Os acidentes passíveis de causar impacto no exterior, são:

- Rotura da Mangueira de Abastecimento de Gasolina à Cisterna na Ilha de Enchimento
- Rotura da Mangueira de Abastecimento de GPL à cisterna na Ilha de Enchimento
- Rotura da tubagem de Esfera de GPL
- Rotura de Tubagem de Tanque de gasolina Abaixo do Nivel do Liquido
- Sabotagem e Explosão de Cisterna na Instalação
- BLEVE de Esfera de GPL
- Fuga e Incendio no Pipeline de GPL;
- Colisão de cisterna com tubagem de gás;
- Acidente com cisterna de Gasolina;

Os acidentes atrás discritos tem implicação fora do espaço do parque, no entanto o acidente pode ser passível de causar impacto no exterior através da activação de meios externos.

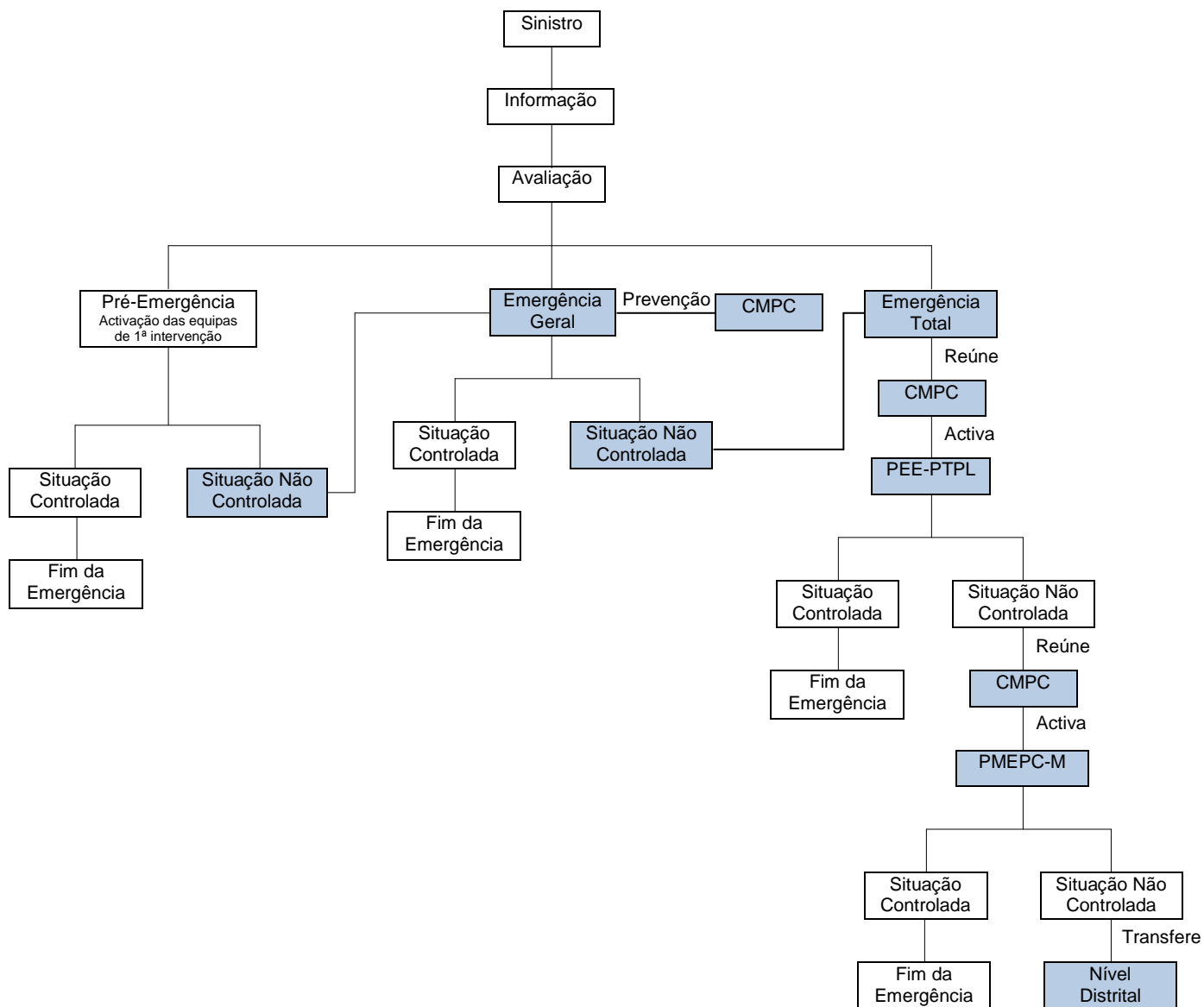
b) Níveis de emergência e toques de alarme da BP Matosinhos:

Ao **nível municipal**, existem 3 níveis de emergência de activação do Plano: pré-emergência, emergência geral e emergência total.

Os critérios para activação do plano, em cada caso, são os seguintes:

- Pré-Emergência – Activado quando exista **risco de ocorrência de acidente grave**.
- Emergência Geral – Activado quando da **evolução negativa da situação de pré-emergência**; entrada em estado de prevenção da Comissão Municipal de Protecção Civil.
- Emergência Total – Activado quando da **evolução negativa da situação de emergência geral**; activação da CMPC e activação do PEE da BP Matosinhos.

A eventual activação do Plano de Emergência Externo e eventual transferência para o Plano Municipal de Emergência de Protecção Civil de Matosinhos ou até para o nível Distrital é efectuada de acordo com o seguinte esquema:



Nas situações em que a natureza do acidente grave o justifique, e por razões de celeridade do processo, o plano poderá ser activado por um número reduzido de elementos da CMPC, designadamente o Presidente da Câmara ou no seu impedimento a Veradora da protecção Civil, o Comandante Operacional Municipal, o Comandante dos Bombeiros Voluntários de Leixões e o Comandante da PSP. A deliberação tomada pela referida comissão será posteriormente ratificada pela CMPC.

1.7.3 Guião operacional para acidentes na BP - Matosinhos

BP - Matosinhos *comunica acidente* → Meio de comunicação: 1º Rádio / 2º Telefone comum.

Nível de activação PEE-BP Mat	Fase do acidente na BP Matosinhos	SMPC	BOMBEIROS	PSP	SAÚDE
Conhecimento	Categoria 1	<ul style="list-style-type: none"> Regista o evento 	<ul style="list-style-type: none"> Regista o evento 	<ul style="list-style-type: none"> Regista o evento 	<ul style="list-style-type: none"> Regista o evento
Pré-emergência (Quase emergência)	Categoria 1	<ul style="list-style-type: none"> Regista o evento Prepara possível intervenção 	<ul style="list-style-type: none"> Regista o evento Prepara possível intervenção 	<ul style="list-style-type: none"> Regista o evento Prepara possível intervenção 	<ul style="list-style-type: none"> Regista o evento Prepara possível intervenção
Emergência geral	Categoria 2	<ul style="list-style-type: none"> Avalia a situação Assegura o conhecimento do Director do Plano e informa a CMPC para prevenção. Prepara comunicação pública. 	<ul style="list-style-type: none"> Executa as missões que lhe estão atribuídas se necessário Solicita reforços se necessários 	<ul style="list-style-type: none"> Executa as missões que lhe estão atribuídas se necessário Solicita reforços se necessários 	<ul style="list-style-type: none"> Alerta o serviço de emergência e identifica possíveis problemas de saúde junto da população Executa as missões que lhe estão atribuídas se necessário Solicita reforços se necessários
Emergência total	Categoria 3	<ul style="list-style-type: none"> Apoia na reunião da CMPC Executa a ordem de activação do PEE-BP Mat. e se necessário PMEPC-M Coordena o combate à Emergência Prepara a comunicação pública Avisa a população 	<ul style="list-style-type: none"> Executa as missões que lhe estão atribuídas 	<ul style="list-style-type: none"> Executa as missões que lhe estão atribuídas 	<ul style="list-style-type: none"> Executa as missões que lhe estão atribuídas
Fim de emergência		<ul style="list-style-type: none"> Apoio no rápido regresso à normalidade Elabora relatório geral 	<ul style="list-style-type: none"> Elabora relatório do acidente 	<ul style="list-style-type: none"> Elabora relatório do acidente 	<ul style="list-style-type: none"> Elabora relatório do acidente

1.8 Programa de exercícios

1.8.1 Tipologia e periodicidade

Para a realização de exercícios e treinos as atribuições do SMPC são orientadas para o desencadeamento de ordens de operações para o exercício ou treino, cuja elaboração é também sua atribuição. A realização de exercícios é extremamente importante para testar o Plano em situações controladas, permitindo que as diferentes entidades se familiarizem com o mesmo e com as suas missões numa emergência, bem como a identificação de melhoramentos a introduzir.

Entende-se que um simulacro é um ensaio do Plano no seu conjunto. Um exercício será uma actividade tendente a familiarizar as diferentes áreas de Intervenção e a BP Matosinhos com os equipamentos e técnicas que se devem utilizar em caso de acidente.

Cada área de Intervenção preparará, de acordo com o Plano Anual de Actividades, Planos Anuais de Formação e Treino, de forma a garantir a operacionalidade do PEE da BP Matosinhos.

No final de cada ano, o Serviço Municipal de Protecção Civil (SMPC) elaborará, em articulação com a BP Matosinhos, um Plano Anual de exercícios para simulação de vários cenários de acidente possíveis.

Os exercícios envolvem simulacros de situações reais, com meios para praticar as disposições deste Plano num ambiente controlado.

Constitui objectivo principal do exercício praticar e promover uma abordagem da gestão de grandes acidentes, partilhada pelas diversas entidades e para melhor compreensão das dificuldades e problemas das entidades envolvidas.

Estes exercícios, do tipo **LivEx** (Exercício de ordem Operacional com meios no terreno) e envolvendo serviços de emergência, deverão ser levados a cabo, segundo o nº 7 do artigo 19.º do Decreto-Lei n.º 254/2007 de 12 de Julho, **não excedendo três anos**. É fundamental a participação de todos os organismos e entidades representados na CMPC.

Cada área de Intervenção testará, de acordo com o seu Plano Prévio de Intervenção, a sua preparação para um sinistro e introduzirá melhorias, de forma a garantir a operacionalidade do PEE da BP Matosinhos.

1.8.2 Requisitos para a realização dos exercícios

Na organização do exercício haverá que prever:

- Objectivos traçados para o exercício;

- A cooperação de todas as partes deve ser previamente confirmada, e os seus representantes devem participar na organização do exercício, constituída com a antecedência adequada;
- Deverá ser elaborado uma Ordem de Operações para o exercício, abordando:
 - * Desenvolvimento do exercício;
 - * Limitações físicas da área do exercício;
 - * Controlo de acessos à área do exercício;
 - * Interface entre a operação em tempo real, o local, o desenrolar e o controlo do exercício;
 - * Primeiros socorros e apoio médico para os participantes no exercício;
 - * Controlo da duração do exercício.
- A divulgação de informação para os meios de comunicação social deve ser previamente preparada, tendo em atenção o impacto que um exercício desta natureza certamente terá ao nível da opinião pública;
- Posteriormente ao exercício é realizada uma reunião de discussão do mesmo, envolvendo todas as entidades participantes;
- Os ensinamentos retirados da realização do exercício são documentados e utilizados em futuras revisões deste Plano;
- Para a realização do exercício deve reservar-se, pelo menos, um dia.

A lista de registo de exercícios encontra-se no anexo F.